

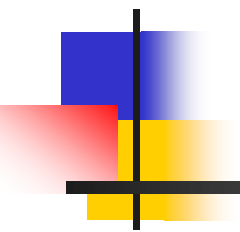


中醫常用治療法之應用II

96.10.23

游麗芬

拔 罐





拔罐法

- 以罐或筒為工具,使罐內形成負壓,吸附於皮膚或穴位上,使局部皮膚充血,瘀血,以調節機體機能,達到防治疾病的目的.
- 《本草綱目拾遺》“罐得火氣合於肉,即牢不可脫....肉上起紅暈,罐中有氣水出,風寒盡出”.
- 拔罐具有溫散寒邪,活血行氣,止痛消腫,拔膿去腐等作用.



適應症

- 外感風寒之頭痛，關節疼痛，腰背酸痛，
中風，肩頸酸痛，咳嗽氣喘，脘腹脹滿，
癰腫瘡毒。



拔罐種類

- **火罐**:最常用,利用火焰的熱力排除空氣,使罐內形成負壓,將罐吸附於皮膚或穴位上之拔罐法.
- **藥罐**:又稱煮罐法,將祛風濕藥如:川烏,草烏,紅花,麻黃,羌活等與竹罐同煮10-20分鐘,倒出藥液趁熱叩按於皮膚或穴位之拔罐法,主治風濕痺痛及關節炎.
- **負壓抽吸罐**:利用抽吸方法吸出罐內空氣產生負壓,使罐吸附於皮膚或穴位上之拔罐法,家庭保健常用.



火罐

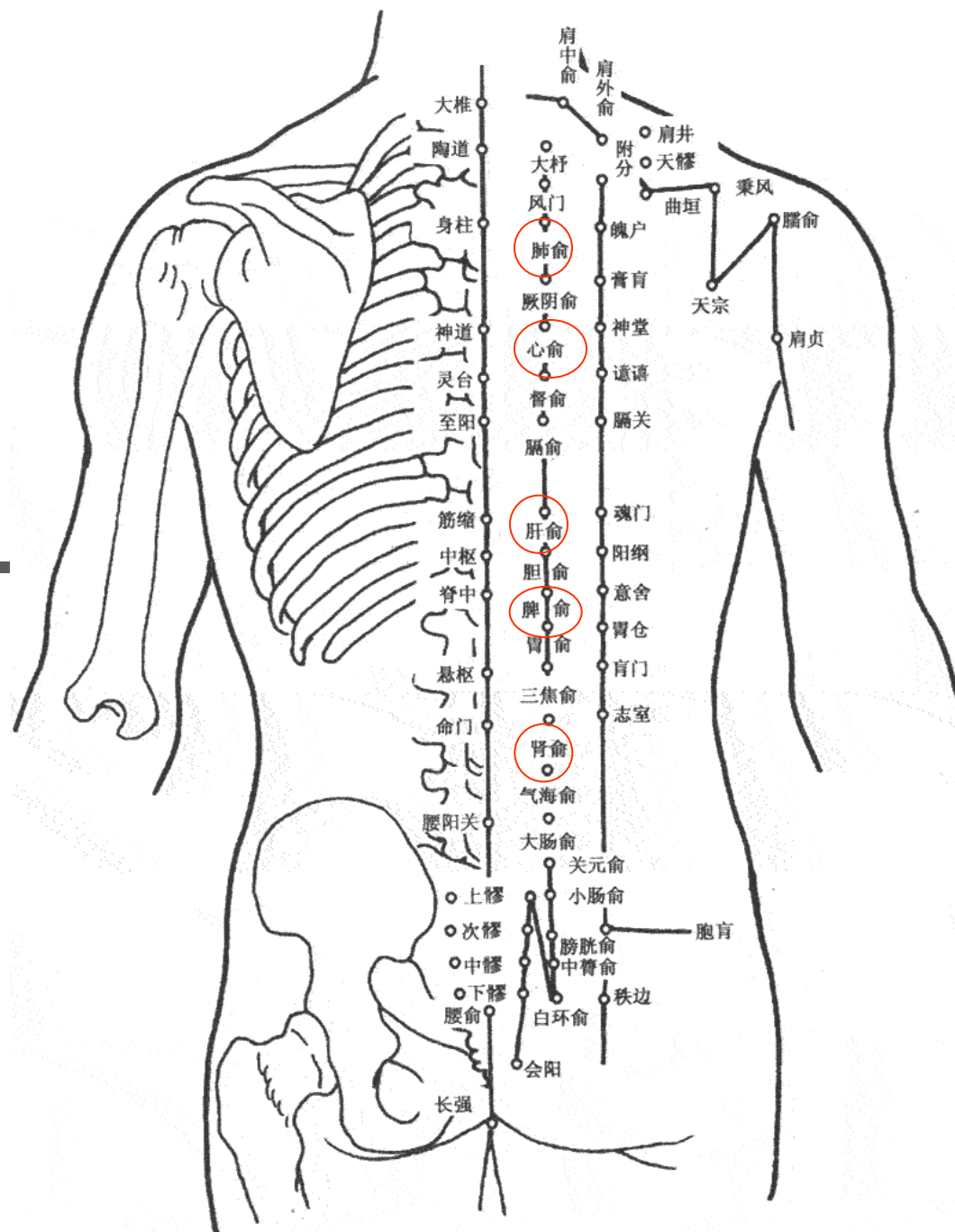


負壓抽吸罐



拔罐部位

- 腰背肌肉較為平坦, 且各臟腑於腰背均有相對應之區域, 如: 肝區, 肺區, 脾區, 腎區及胃區, 故於腰背兩側輪流上罐.
- 頭部範圍小, 胸腹皮膚嫩及四肢要勞動, 故除非必要, 暫不考慮.





坐 罐

是最普遍也是使用最久之罐法. 肩, 腰, 背, 頭痛或
疔疽排膿皆可用.

- 吸力以病人能承受的最大吸力為主, 亦即皮膚被吸起約2-4公分, 一般留罐10-15分鐘, 待局部皮膚充血或出現皮下瘀血時則應起罐. 皮膚較薄處應縮短時間.
- 留罐時應予保暖.

坐 罐





走 罐

- 在拔罐的部位塗上一層凡士林或按摩乳，將罐吸緊皮膚後用手握住，循著經絡(膀胱經)上下或左右往返推移，至所拔部位皮膚紅潤，充血或出現瘀血時，將罐取下。
- 適用於脊背，腰臀，大腿等肌肉豐厚，面積較大部位之麻木，急症，熱症，風濕痺痛等。

走 罐





閃 罐

- 臨床上在某一穴位罐扣住立即取下,反覆30-50地扣住,取下直至皮膚潮紅,充血或瘀血即可停止.
- 透過一吸一放,一鬆一緊形成物理刺激,改善血液循環.
- 本法適用於局部疼痛或麻木等症.



留針拔罐

- 針刺得氣後，將火罐扣於以針為中心的部位上，留針與罐5-10分鐘，再將罐與針一同取下。
- 此法係將針刺與拔罐相配合，可達到雙重療效。
- 此法不得用於胸背部，以免造成氣胸。

刺血拔罐

- 拔罐部位先消毒，以三稜針或梅花針局部刺血後，拔火罐使之出血，留罐10-15分鐘，需密切觀察出血量，起罐後須給予皮膚護理預防感染。
- 治療風熱感冒，急性扭傷，牛皮癬，丹毒，皮膚搔癢。



梅花針



拔罐臨床應用

- 外感風寒感冒：將罐體吸拔於大椎穴，沿督脈下移到至陽穴，再回推至大椎穴，共來回6-8次，留罐於大椎，若有咳嗽，加拔雙側肺俞穴，留罐5-8分鐘。
- 蕁麻疹：神闕穴，每日拔火罐三次，每次3-5分鐘，以三天為一療程。
- 泄瀉：龜尾穴（尾骶骨端），閃火罐法，留罐5-10鐘，一天一次。



拔罐禁忌

- 骨骼凹凸不平處及毛髮較多處不宜拔罐。
- 皮膚水腫, 腫瘤或大血管處。
- 孕婦腰腹部及乳頭部。
- 高熱抽搐者。
- 一歲以內不適用此法, 1-5歲幼兒每次只上一罐。



拔罐注意事項

- 拔罐前先向病人解釋, 取得合作.
- 選擇適當與舒適的體位.
- 留罐時應注意保暖.
- 選擇肌肉豐滿的部位.
- 注意罐口是否平整無裂痕.
- 使用火罐及藥罐時應注意不可燙傷.

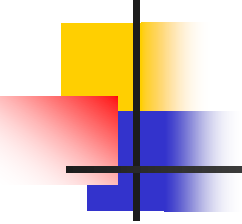


放 血 法



放血法

- 古稱“刺絡”又稱刺血法，是用三稜針，粗豪針或小尖刀等針刺穴位或靜脈放血，放出少量血液，使內蘊熱毒隨血外泄，達到治療疾病的目的。
- 具有清熱解毒，消腫止痛，祛風止癢，鎮吐止瀉，開竅泄熱，通經活絡，活血化瘀的作用。
- 使用前需無菌消毒用具及皮膚。

- 
- 華陀曾刺絡出血治療紅絲疔，《舊唐書》描述秦明鶴針刺百會出血，治癒唐高宗頭目暈眩急症。
 - 日本醫家丹波元簡在《醫勝》書中記載，明崇禎時代用刺血治療烈性傳染病。
 - 法國路易．白利渥慈於1816年出版論慢性疾病，瀉血術及針術。



適用範圍

- 昏厥
- 高熱
- 中暑
- 頭痛
- 中風
- 急性咽喉痛
- 目赤紅腫
- 癰腫丹毒



放血部位

- 《靈樞·五邪》中記載,選用病灶附近,在耳後,胸,背,肘,頭,膝窩有青紫充血之靜脈,用三稜針放血.
- 局部疼痛如血管性頭痛,可點刺太陽穴絡脈出血,到鎮痛作用.
- 皮膚局部麻木,脫髮及神經性皮炎,可用梅花針叩打患處皮膚,使之微量出血,加拔火罐.
- 委中穴放血,對於急性腰扭傷患者,效果顯著.



操作方式:點刺法

- 又稱“速刺法”，在穴位迅速點刺出血。
- 中暑，中風，昏厥等可點刺「十宣穴」放血以開竅醒腦。
- 目赤紅腫及頭痛可點刺「太陽穴」。
- 高熱可點刺「大椎」放血。
- 腰痛點刺「委中穴」以活血散瘀。



緩刺法

- 用三稜針緩慢刺入淺靜脈,使之少量出血.
- 臨床用於中暑時可在肘窩,臑窩的淺靜脈刺絡出血.



散刺法

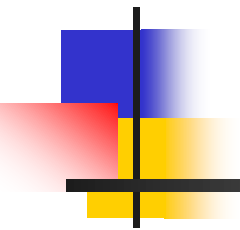
- 又稱豹紋刺或圍刺。
- 在頑癬，癰腫周圍或扭挫傷局部刺絡出血。
- 皮膚局部麻木或神經性皮炎，可用梅花針叩打患處使之少量出血。
- 刺血速度要快，要淺，出血數滴即可。



注意事項

- 放血法刺激較強，應先取得病人同意與配合。
- 宜採臥位，手法不宜過深過猛，應輕，穩，準。
- 出血傾向者禁用放血法；氣血虧虛，孕婦，年老體虛及貧血者慎用。
- 以無菌操作，術後需予傷口護理。
- 一般以每日或隔日放血一次，3~5次為一療程，急症亦可一日二次。
- 凡屬實證，熱證，瘀血，經絡阻滯及疼痛之各種疾病皆可用刺血協助之。

耳穴貼壓



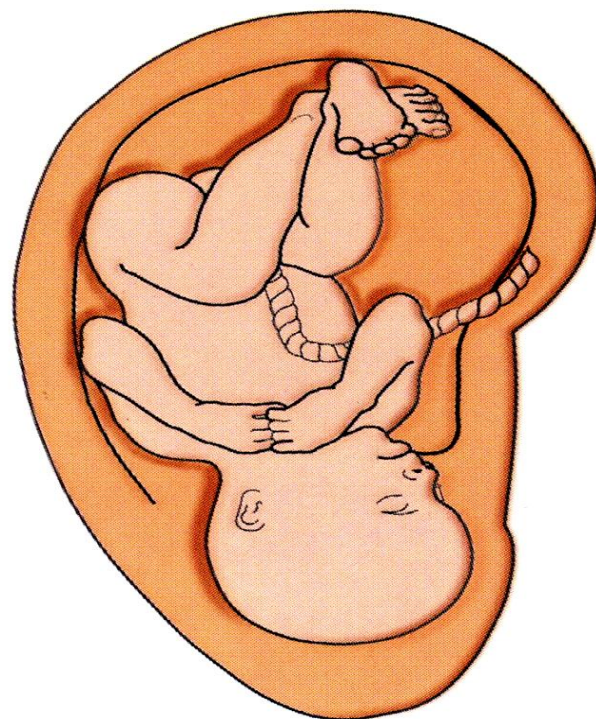
- [illegible]

耳穴療法

- 1957年法國之外科醫師

Nogier首先提出，人的耳廓對應於人體猶如胎身在母體中頭下腳上的姿態。

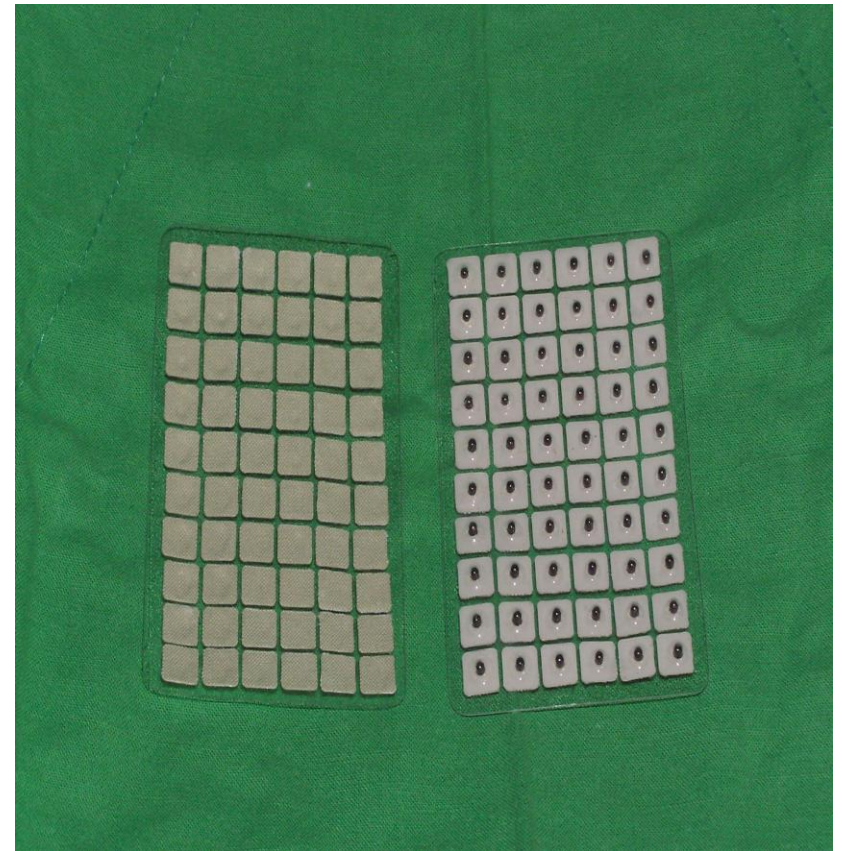
Inverted fetus map



AZ Auricular anatomy

耳穴療法

- 經由藥籽對耳穴產生機械性刺激及藥物由耳穴吸收而達到療效之療法。
- 常用藥籽為“王不留行籽”，具有活血通經之作用。



耳穴療法

■ 神門

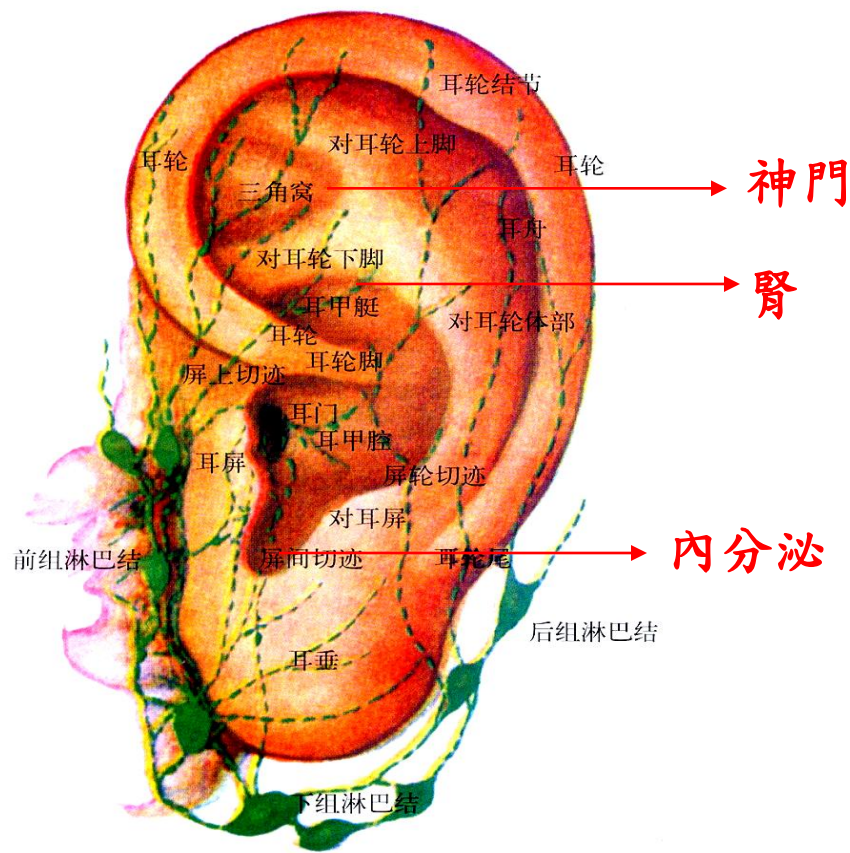
主要作用於神經、心血管系統。

■ 內分泌

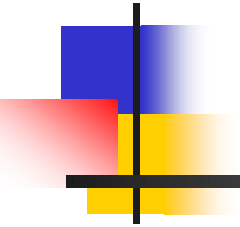
治療內分泌功能紊亂引起的疾病如：糖尿病。

■ 腎

為一強壯保健穴，用於治療各種慢性虛弱性疾病。



薰洗法





薰洗法

- 辨證後選用一定的方劑，經過加熱產生溫熱藥氣，滲透皮膚達到溫經通絡，活血止痛，疏散風寒，祛風除濕，止癢消腫的功效。
- 常用於緩解關節疼痛，皮膚癢，眼疾紅腫，促進肛裂傷口癒合。



中藥浴

- 在水中加入不同的藥劑, 透過局部或全身的浸漬沐浴, 達到舒筋活血, 疏通經絡, 消腫止痛, 祛風除濕, 清熱解毒的目的.
- 適用於筋骨損傷, 肢體偏癱, 瘡瘍, 皮膚病等.
- 藥浴療法是治療皮膚病最重要的一種外治法.



中藥浴

- 水溫38-45度. 時間不宜超過40分鐘.
- 浴室內溫度適中, 避免受風, 夏季需防止汗出過多而虛脫.
- 藥浴過程中需注意病人面色, 呼吸及脈搏, 出現異常時立即停止藥浴, 給予溫水或症狀處理.
- 體弱氣虛, 年老或幼兒, 肢體活動不便者須密切觀察.
- 孕期與經期禁用此法.



坐浴法

- 將藥物煎湯或以開水沖化後趁熱浸洗會陰或肛門。
- 利用藥力與熱力共同對局部產生殺蟲止癢，消腫止痛，活血化瘀的作用。
- 適用於肛腸科疾患如：外痔腫痛，內痔脫出，痔瘡發炎，痔瘡手術後。
- 婦科疾患如：會陰搔癢，分泌物過多，會陰部術後。



坐浴法注意事項

- 每次坐浴20-30分鐘, 每日一次, 肛門部疾患者解便後坐浴.
- 若有傷口者浴盆需無菌, 坐浴後予傷口換藥.
- 注意保暖, 防止風寒感冒.
- 坐浴溫度為38-43度.
- 坐浴盆一人一個, 避免交互感染.
- 經期, 懷孕末期, 急性盆腔炎不宜坐浴.



Thank you
